

美食、美景分布于北海道四处。想要周游广阔的北海道，乘坐列车最为方便。这里将值得收藏的各种便捷讯息进行整理，介绍给初次使用JR北海道的游客。

## 1 乘坐列车时需要哪些票券？

- 乘坐列车时需基本车票。
- 乘坐特急列车时，除基本车票之外还需要分别购买特急票。
- 乘坐指定席时，除需基本车票、特急票外，还需要有指定席车票。

### 票券种类

北海道内的列车种类	普通列车	快速列车		特急列车			新干线		
停车站	各站停车 部分列车不停靠中途的站点。	不停靠部分车站。		仅停靠主要车站。			仅停靠新干线车站。		
车厢种类	全车自由席	自由席车厢	指定席车厢	自由席车厢	指定席车厢	部分列车会连接特等车厢。	普通车厢	特等车厢	Gran Class 超高档车厢
乘车时的必备的车票	基本车票	基本车票	基本车票 + 指定席票	基本车票 + 自由席特急票	基本车票 + 指定席特急票	基本车票 + 特急票 & 指定席特等票	基本车票 + 指定席特急票	基本车票 + 特急票 & 指定席特等票	基本车票 + 特急票 & 指定席特等票

### 车厢编列(示例)

长途距离(札幌~钏路等)  
特急列车



短途距离(札幌~旭川等)  
特急列车



普通·快速列车  
(部分列车设有指定席)



### 特急列车的车厢种类

分为普通车厢和特等车厢两种。

#### 普通车厢和特等车厢的区别

与普通车厢相比，特等车厢的座位更加宽敞，可以放松休息。



**指定席** 日期、车次、出发·到达时间和座位号已事先决定好，确保有座。

**自由席** 时间较为灵活的自由席，只要车厢内有空座便可坐下(需事先决定乘车日期)。但因为座位没有事先预约，拥挤时有可能没有座位。

## 成人和儿童的区别

成人	12 岁以上
儿童	6 ~ 11 岁
幼儿	1 ~ 6 岁未滿
婴儿	1 岁未滿

### 儿童 基本票价·附加费用

儿童的基本车票、特急票、急行票和指定席车票票价为成人车票的半价(不满 10 日元时忽略不计)。特等席车票、寝台(卧铺)票和乘车整理券价格与成人相同。

### 婴幼儿 基本票价·附加费用

幼儿和婴儿的基本票价及附加费用免费。但下述几种情况下,需按儿童基本票价及附加费用支付。

- ① 只有一名成人或儿童陪同,幼儿人数超过两人时(第三名婴儿需支付儿童基本票价及附加费用)
- ② 婴儿或幼儿一人使用指定席、特定车厢席及寝台(卧铺)时
- ③ 幼儿单独旅行时
- ④ 幼儿团体旅行时

## 2 应该去哪里购买车票?



### ? 我不会讲日语,有没有面向外国游客的柜台?

新千岁机场站和札幌站内,有面向海外游客的专门服务柜台“JR 外籍旅客服务处”,敬请安心前往享受服务。

## JR 外籍旅客服务处



JR 外籍旅客服务处是专为外国旅客所设置的售票窗口,会有说中文、英文、韩文的工作人员为您服务。提供各种铁路周游券兑换和售票等服务。

### JR 外籍旅客服务处

- ➔ JR 札幌站西口(营业时间 8:30 ~ 19:00)
- ➔ 新千岁机场站(营业时间 8:30 ~ 19:00)

JR 札幌站西口/新千岁机场站提供中文、英文、韩文三种语言服务。

➔ 从这里浏览 JR 外籍旅客服务处相关网页

3

## 规划北海道旅行时，推荐哪种车票？

北海道比想象的还要宽阔，前往某个目的地可能会要花费几个小时。  
首先需要明确各车站间的距离以及所需时间。

抵达车站	所需时间
旭川 (A 28)	约 1 小时 25 分
富良野 (T 30)	约 2 小时 30 分
稚内 (W 80)	约 5 小时 10 分
网走 (A 69)	约 5 小时 30 分
知床斜里 (B 72)	约 6 小时 40 分
带广 (K 31)	约 2 小时 40 分
钏路 (K 53)	约 4 小时 10 分
小樽 (S 15)	约 32 分
Niseko (S 25)	约 2 小时 30 分
新千岁机场 (AP 15)	约 37 分
登别 (H 28)	约 1 小时 15 分
洞爷 (H 41)	约 1 小时 50 分
函馆 (H 75)	约 3 小时 40 分

札幌站  
出发  
01



### 如果在北海道进行广范围移动，需要多次乘坐列车的话，

推荐使用北海道铁路周游券，共分连续使用3日券、5日券、7日券以及可任选4日的畅游券四种。可参考旅程进行选择。

→ 北海道铁路周游券  
点击这里进入相关网页

### 如果在北海道内进行短距离移动

从札幌出发前往登别或洞爷·函馆·旭川等城市单点来回移动时，推荐使用价格实惠的往返优惠票券。

→ 特别优惠票券  
点击这里进入相关网页

### 季节限定特别优惠票券

前往夏季的富良野·美瑛、旭山动物园等目的地时，可选择仅在北海道销售的季节限定特别优惠票券。相关信息会在网页进行公布。

## 4 列车乘坐方式

### 电子公告板的读解方法

①列车名 ②发车时刻 ③目的地 ④确认站台 ⑤通过检票口

新千歳空港行発着時刻 for New Chitose Airport				到着時刻
✈️ RAPID AIRPORT 84	8:40	NEW CHITOSE AIRPORT	Track No. 5	9:16 Time of Arrival
✈️ RAPID AIRPORT 86	8:55	NEW CHITOSE AIRPORT	Track No. 6	9:31 Time of Arrival
✈️ RAPID AIRPORT 90	9:10	NEW CHITOSE AIRPORT	Track No. 5	9:46 Time of Arrival



### 自动检票闸门的使用方法

将车票插入自动检票闸门的插票口, 通过自动检票闸门后记得取车票。车票会在出自动检票闸门时进行回收。  
下列车票无法在自动检票闸门使用, 请向有站务员在的检票口出示车票后进站。  
北海道铁路周游券、日本铁路周游券、票面背面为白色或灰色的车票

### 在站台等候列车

主要车站会设置有乘车口指示牌, 方便区分普通列车和快速列车的乘车地点。  
特急列车的指示牌会标示出车辆名称和车厢号码, 请确认车厢号, 并在指示牌前排成两队等候。



### 乘坐列车

乘坐特急列车等车辆的指定席时, 会有列车剪票员查验指定席车票, 请注意不要遗失票券。

## 愉快游览北海道的乘车礼仪

车票准备妥当！乘坐列车踏上旅途！

为保证所有乘车游客都能心情愉快地乘车，请在乘车时协助遵守规则，享受列车之旅。

部份列车备有车内贩售服务。可购买列车便当等食物在车内食用。

### 在站台



和车轨保持距离，请在白线内侧排成两队进行等候。

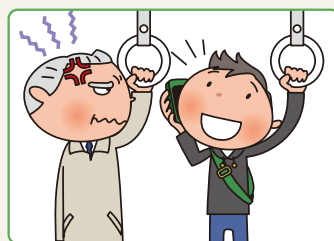


拍照时请注意安全，不要越到白线外。

### 有客人会在车内休息



请不要大声喧哗。

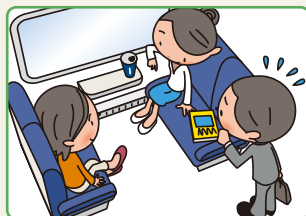


在车厢内，请将手机设置成静音模式。普通·快速列车禁止在车厢内接听电话。乘坐特急·急行列车时，请利用车厢间的连接走道接听电话。

### 旅游旺季时，请协助列车工作人员以确保更多乘客能够有座位。



请将随身行李放置在行李架或膝盖上。



四人卡座需有四人乘坐。



持有指定席票的乘客，只可乘坐于票面上所标识的座位上。

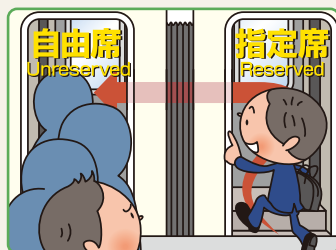


指定席车厢不设站票。即使自由席车厢满员，也请不要站立在指定席车厢过道。

### 为了能让乘客上下车更加顺畅



列车停车时间短暂，因此请在抵达目的地站之前整理好随身行李。(抵达停车站之前，会有车内广播进行提示)



乘坐自由席车厢时，请不要从指定席车厢乘车口上车穿行至自由席车厢。

预祝各位拥有愉快的北海道之旅！